

# **HISTORICKÁ PAMĚŤ**

## **ŘÍMSKOKATOLICKÉ FARNOSTI CHEB**

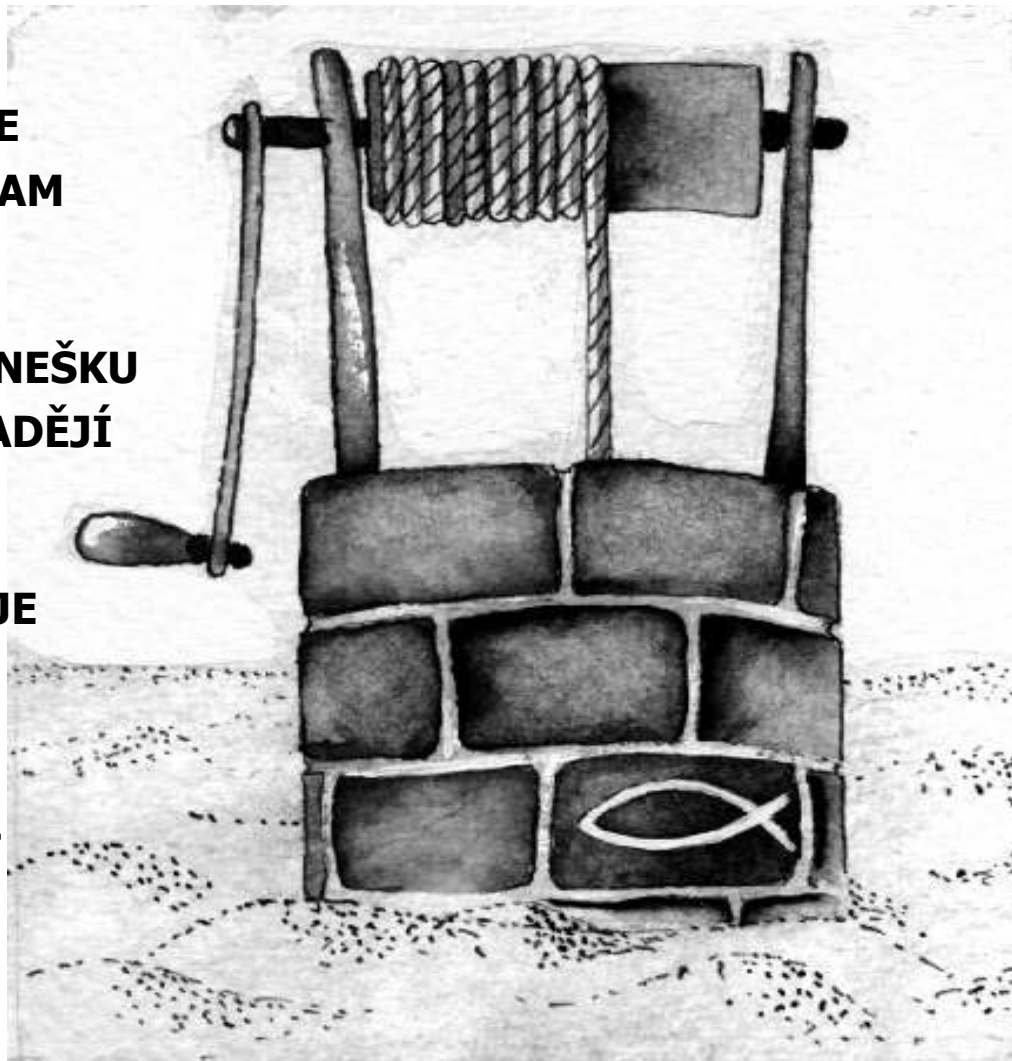
1946 – 2006

**ŽÍT  
S TĚMI ZDE  
I S TĚMI TAM**

**BÝT  
LÁSKOU DNEŠKU  
ZÍTŘKU NADĚJÍ**

**ŽÍT  
TÍM CO ŽIJE  
A TO  
CO UMÍRÁ**

**PROVÁZET  
K SMRTI  
CO ŽIVOT  
OTVÍRÁ**



**„PAMATUJ, ŽE JSI BYL OTROKEM...“**

AKTUALIZOVANÁ VERZE Z KVĚTNA 2008

PASTORAČNÍ RADA ŘK FARNOSTI CHEB

## ÚVOD: ODKUD PŘICHÁZÍME?

„*Pamatuj, že jsi byl otrokem v egyptské zemi a že tě Hospodin, tvůj Bůh, vykoupil*“ (Dt 15,15; srov. 5,15; 24,18; 24,22).

K identitě Božího lidu vždy patřila „vzpomínka“ (která v přítomnosti činila živou minulost) jak na nezaslouženost vyvolení a vykoupení Bohem uprostřed hříšné i slavné historie Izraele. Proto i k vědomí identity naší farnosti samozřejmě také patří vědomí, odkud přicházíme, uvědomění si alespoň těch nejhlubších pozitivních i negativních stop, které jsou často ještě i dnes patrné na vrásčité a přesto stále mladé tváři naší farnosti, a připomenutí si Boží věrnosti na všech těchto cestách. Následujících několik odstavců má k tomuto hlubšímu vědomí napomoci.

Římskokatolická farnost Cheb je součástí universální katolické církve a její 2000leté tradice. Svoji identitu, která je *teologicky* dána ustanovením biskupem plzeňským, který vede plzeňskou diecézi v jednotě s celou katolickou církví (jež je opět dána společenstvím s papežem), naše farnost *historicky* odvozuje z nepřetržité existence katolické farnosti v Chebu u kostela sv. Mikuláše. Její počátky lze datovat již do 20. let 13. století, kdy se objevují první zmínky o kostele.

Po odsunu německého obyvatelstva po druhé světové válce se duchovní správa u děkanského kostela sv. Mikuláše věnuje pastorační nejen na celém území města, ale v důsledku nedostatku kněží i v širokém okolí. Při reorganizaci farní správy v plzeňské diecézi se pak součástí Římskokatolické farnosti Cheb staly i historické farnosti jak ve městě Cheb, tak v širším okolí (již dříve Palič, Pomezí, Dřenice a St. Hrožňatov, nedávno pak D. Žandov a Nebanice).

Pro identitu naší farnosti jsou ovšem více než strukturální historická kontinuita důležité historické souvislosti pastorační či emocionální. Proto v dalších odstavcích, kromě náčrtu dostupných historických dat (pramenem byla většinou farní kronika), se vždy v úvodu k jednotlivým částem pokusíme nabídnout naše pochopení některých neuralgických bodů, které mají větší či menší vliv na současnou pastorační situaci ve farnosti (při tom vycházíme především z podnětů, které zazněly na setkání farníků nazvaném „Zed' historické paměti“ při červnovém farním dnu v r. 2005).

## 1. STARŠÍ HISTORIE MĚSTA CHEB

Ve své bohaté historii hrál Cheb vždy důležitou roli pro okolní region. Byl městem, kde se dařilo řemeslníkům i obchodníkům, místem střetávání lidí a kultur na česko-německém pomezí i městem s právem ražby vlastních mincí.

Historie města sahá sice až do 9. století, ale poprvé je Cheb připomínán teprve v roce 1061 v listině německého krále Jindřicha IV. a to ve starohornoněmeckém tvaru Egire. Tato první písemná zmínka o Chebu je zároveň i nejstarším dokladem postupující středověké kolonizace území kolem Chebu. V roce 1157 získává Cheb jako dědictví německý císař Friedrich Barbarossa, který rozpoznává důležitost jeho pohraniční polohy pro záměry své císařské politiky. Za vlády krále Jana Lucemburského bylo město v roce 1322 jako dědičná zástava definitivně připojeno k zemím Koruny české a objevuje se poprvé pojmenování místa Cheb. V rámci království mělo výsadní postavení samosprávného území vlastním sněmem.

Dominantní postavení města na celém Chebsku počátkem 15. století bylo podloženo hospodářskou i vojenskou mocí. Město patřilo v té době se 7 300 obyvateli mezi největší a nejbohatší města zemí Koruny české. V průběhu 2. poloviny 15. století se význam města ještě zvyšuje, jelikož Cheb se stal městem knížecích sněmů, velkolepých slavností i diplomatických ujednání. Poslední událostí, která dala městu zasáhnout do velké politiky, bylo zavraždění generalissima císařských vojsk, vévody Albrechta z Valdštejna, ke kterému došlo v Chebu 25. února 1634. Na pokraj hospodářského zániku přivedla město třicetiletá válka.

V červenci 1652 podepsal Ferdinand III. dekret o přebudování Chebu na vojenskou pevnost a již koncem 17. století se Cheb oficiálně nazýval pohraniční pevností. Od konce 17. století se začíná Cheb opět hospodářsky a kulturně vzmáhat, ale svého bývalého postavení již nedosáhl. Na přelomu

18. a 19. století Cheb přišel výstavbou Františkových Lázní o léčivé prameny, které do té doby patřily městu.

## **2. VÁLEČNÉ A POVÁLEČNÉ UDÁLOSTI (1918 – 1960)**

Po vzniku ČSR v roce 1918 se zdejší němečtí obyvatelé pokusili o odtržení pohraničního území a vytvoření samostatného útvaru. Druhá světová válka a především události následující po ní dramaticky ovlivnily ekonomický, populační a pastorační vývoj celého regionu včetně místních historických farností.

### **2.1. Obecný politický kontext**

Národnostní vášně probuzené již za první republiky vyvrcholily odtržením Sudet v roce 1938 a jejich připojením k Německu. Po osvobození území roku 1945 americkou armádou následoval odsun německých obyvatel a počet obyvatel se snížil téměř o polovinu. Následně do města přišli noví osídlenci z Čech a obyvatelstvo představovalo dle úředních záznamů (sčítání obyvatelstva z 22. července 1947) pouhých 43 % počtu obyvatel ve srovnání s rokem 1939. I přes postupné doosídlování města a dynamický nárůst obyvatel v 60. a 70. letech vlivem bytové výstavby, propopulačních opatření, nedosáhl počet obyvatel města již nikdy úrovně 30. let.

Z poválečného období farnost dodnes poznamenávají nezahojené jizvy ve vztazích mezi Čechy a Němci, které jsou pod povrchem vytušitelné i přes velmi pozitivní roli v procesu vzájemného usmíření, jakou v 90. letech sehrál hroznatovský rodák Ing. Anton Hart a jím iniciované znovuvzkříšení poutního místa Maria Loreto. Historický vývoj farnosti byl těmito poválečnými politickými změnami v zemi velmi narušen. Poválečná farnost je nově tvořena značnou měrou přistěhovalci různých národností.

Důsledky často přinejmenším velmi kompromisních postojů mnohých věřících v komunistickém období jsou pak sice ještě mnohem skrytější, o to však, jak se zdá z některých indicií, plíživější. Na rozdíl od česko-německých vztahů, ve kterých přeci jen bylo možné během posledních patnácti let zaznamenat určité pokusy o pojmenování viny lidí na obou stranách a tím i určité posuny k vnitřnímu smíření, v oblasti vypořádání se církví (včetně jejich představitelů) s přímou či nepřímou spoluprací komunistickou mocí nic se takového na území chebské farnosti nejspíše zatím nestalo. Na druhou stranu i pouhé „chození“ do kostela v době, kdy naše město bylo hrází socialismu, bylo často otázkou osobní statečnosti.

Jaká jsou k dispozici konkrétní historická data pro toto první období naší nedávné historie?

### **2.2. Nový začátek po válce**

Po poválečném vyhnání německého obyvatelstva ze Sudet v roce 1946 musí život starobylé chebské farnosti začít znovu téměř od nuly. V té době se farnosti na pět let (1946-51), než byl zavřen, ujímá Jan Machač. Jako kaplan zde tehdy slouží Miroslav Cón, který pak také od léta 1951 administruje neobsazenou farnost. Zpočátku se ještě slouží v několika chebských kostelích (včetně oblátského kostela Božského Srdce Páně, moderního kostela Sv. Kříže, františkánského kostela Zvěstování P. M.; v roce 1946 je poslední mše na Loretě). V těchto poválečných letech v Chebu také sloužil P. Jiří Holub, náčelník Skautu. Skaut byl však zlikvidován hned v r. 1948 a P. Holub se na dlouhá léta ocitl v komunistickém vězení.

Někdy během r. 1948 jsou vyhnáni řeholníci z řádu Oblátů, kterým patřil kostel Božského Srdce Páně, jejich představený P. Josef Straka (který byl Čech) byl přeložen (vyhnán) do Kájova. Z jeho pověření se v objektu usazuje rodina Klimešova, která ještě během téhož roku zorganizovala a spolufinancovala zprovoznění poničeného kostela včetně elektropneumatických varhan. Protože však kostel nebyl „úředně schválen“, místní kněží v něm nesloužili pravidelně. V Praze se však podařilo sehnat mladého kněze P. Svato Schutznera, který pak bydlel u rodiny Klimešových. Ten v Chebu organizoval tzv. „Katolickou akci“ a začátkem r. 1950 musel uprchnout za hranice. V budově kostela Božského Srdce Ježíšova byla posléze zřízena mateřská školka, usídlila se v něm vojenská správa a přímo z kostela byla zřízena tělocvična boxerského klubu a posléze kino.

Území farnosti je postupně doosídlováno příchozími z vnitrozemí, ale také ze Slovenska, Polska, Maďarska či Rumunska. V roce 1950 jsou komunistickým režimem uzavřeny kláštery, vyhnáni františkáni, dva němečtí kněží a sestry sv. Kříže; v plicní léčebně zůstává vypomáhat německý kněz František Engelman. Začíná období silné politické a náboženské komunistické perzekuce, zároveň poznamenané nezahojenými jizvami ve vztazích mezi Čechy a Němci.

### 2.3. Tvrdá padesátá léta

Od r. 1952 farnost spravuje Augustin Dragoun, O.Cr. (1952-54); v r. 1953 dostává neodsunutý německý kněz František Engelman státní občanství a stává se kaplanem. Z Chebu se spravují (často pěšky či na kole) farnosti Pomezí, St. Hrozňatov, Dřenice, Palič, Nebanice a Luby. Po rychlém vystřídaní několika kněží ve správě farnosti během r. 1954 (Václav Podolák, do svého zatčení Josef Javůrek, kaplan Petrák, vikářský sekretář Engelman) se duchovní správy na čtyři roky (1954-58) ujímá Jiří Dítě. František Engelman se stěhuje do Lubů, kaplana Dragana Antunoviče posílá P. Dítě pryč; později zavírá kostely Božského Srdce Páně, Zvěstování P. M. (u Františkánů) a sv. Václava, kostely v Paliči a Pomezí chátrají. Z farní kroniky: „(P: Dítě) potřeboval čas pro svoji mladou hospodyní, chodili na zábavy, lidé přestali hodně chodit do kostela... Vikář Dítě neměl zájem, na faře se slavily hostiny. Celý život na faře byl pochybný, staly se pravděpodobně i finanční machinace, až byl vikář Dítě odsouzen na 14 let.“ Po této nešťastné epizodě se správy farnosti na tři roky (1958-61) ujímá Karel Sommer, „horlivý kněz, který měl nejlepší vůli“; ten otevřel pro bohoslužby u sv. Václava, ale „spolu s kázáním tam zpívali vrabci a foukal vítr“.

### 3. POZITIVNÍ PASTORČNÍ STOPY Z DOBY KOMUNISMU (1960 – 1989)

Co se týče naopak pozitivních historických stop ve farnosti z doby komunismu, je třeba zmínit dlouhé působení P. Františka Engelmana, německého kněze, který po válce nebyl odsunut a který chebskou farnost doprovodil i politicko-církevním oživením koncem 60. let (včetně ustanovení farní rady, bohoslužeb slova, kytarových mší, práce s dětmi a mládeží, spolupráce se skauty či ekumenických kontaktů) i počátky normalizace. To vše bylo samozřejmě ještě navíc podpořeno otevřeným a vstřícným působením kaplanů P. Vladimíra Borna, P. Vladimíra Franzeho, františkolázeňských kněží P. Františka Radkovského a P. Josefa Rybenského a sester Pavly a Věry.

Jak tato léta politického uvolnění, normalizace a následné „perestrojky“ probíhala podrobněji?

#### 3.1. Působení P. Františka Engelmana

V roce 1961 se z Lubů vrací František Engelman a ujímá se duchovní správy farnosti na celých 15 let (1961-1976). Během této periody (která byla dobou koncilových změn v církvi, reformy liturgie, i politických změn Pražského jara a následné normalizace) se zde vystříдалo 7 kaplanů (Jiří Svoboda, Vladimír Born, Antonín Slovák, Ludolf Kazda, O.Praem., Antonín Vedral, Josef Maluš, SDB, a Vladimír Franze, O.Praem.); většina z nich zanechala v srdcích farníků hluboké stopy. Je zde mnoho ministrantů, sestry Pavla a Věra učí náboženství (250 dětí), schází se děti, mládež, jsou slaveny májové, celebruje se denní mše svatá, 5 mší v neděli (4 Cheb, 1 na vesnicích – Dřenice, Nebanice, St. Hrozňatov, později od r. 1967 Pomezí; do Dřenic, Pomezí a Hrozňatova chodil farář pěšky).

Od roku 1968 je v úterý bohoslužba slova pro dospělé, ve čtvrtek pro mládež, v sobotu pro větší a menší děti, zpívá dívčí sbor, koná se ministrantská hodina, je založena farní rada, ekumenická rada církvi chebského okresu, oddíl chlapců a děvčat Junáka s křesťanskou výchovou (věnují se mu kaplan Born a evangelický farář Líbal). Od roku 1969 se konají kytarové mše svaté u sv. Václava, slouží se mše v kulturním domě v Okrouhlé, konají se duchovní obnovy, ekumenické setkání či diskusní večery pro maturanty, bohoslužby slova pro děti či promítání filmů. V roce 1970 je zřízena kaple u sv. Václava, v r. 1971 si mládež upravuje místnost nad sakristií, je založena rytmická skupina.

#### 3.2. Vliv Františkových Lázní

V r. 1972 nastupuje do F. Lázní František Radkovský, dnešní biskup plzeňský. Tím se ještě více prohlubuje ekumenický rozměr života církve ve vikariátu; do této doby také lze datovat vznik místního společenství hnutí Díla Mariina (fokoláre). Začátkem normalizačních let lze v Chebu zazna-

menat rapidní úbytek dětí na náboženství (v r. 1974 ještě 22, v září pak již jen 8), konají se sobotní ranní mše pro děti v kapli, pokračují biblické hodiny. 19. září 1976 po svém návratu z dovolené na konci večerní mše, P. František Engelman, arciděkan chebský, náhle umírá ve věku 63 let (37 let kněžství). Po jeho smrti na čas vedl duchovní správu kaplan Vladimír Franze, O.Praem.

Na pět let (1976-81) se pak chebské farnosti ujímá hudebně nadaný Pavel Grimmig, který si do kroniky napsal předsevzetí: „Vědom lásky Pána, který chtěl, aby všichni jedno byli, chci i já se přičinit o jednotu Božího lidu v Chebu, neboť: „Ubi caritas et amor, ibi Deus est.“ Bohoslužby v neděli jsou zde v 8, 10 a 17 hod., pokračují sobotní bohoslužby slova pro děti. Slouží zde kaplani Vladimír Franze, Miloslav Kněz a Vojslav Pavel Baxant, O.Praem. V roce 1977 farnost slaví biřmování 30 biřmovanců z Chebu a 40 z okolí; chrámový sbor se obohacuje i o orchestrální složku. 22. října 1979 slaví u sv. Mikuláše svoji první mši v kostele, kde byl křtěn, P. Wolfgang Gilbert Stingl, nar. 4. 8. 1944 v Chebu (1979 vysvěcen v Německu na kněze). Mnoho farníků v této době nachází své duchovní i lidské zázemí v nezapomenutelné dvojici františkolázeňských kněží Františka Radkovského a Josefa Rybenského.

### 3.3. Osmdesátá léta

Na dalších 11 let (1981-92), včetně přelomového roku 1989, se pak administrátorem farnosti stává salesián a velký řemeslník Josef Malůš, SDB. Ve farnosti se tehdy dále rozvíjí hnutí fokoláre (asi 20 lidí včetně dětí), schází se každý měsíc po bytech ke sdílení Slova života. V r. 1983 Cheb zažívá primiční mši P. Vladimíra Müllera. Kvůli uzavřenosti fary, obtížné komunikaci, náročnějším kázáním či přísnosti při liturgii tehdejšího faráře část farníků i nadále jezdí do Františkových Lázní za Františkem Radkovským a Josefem Rybenským.

## 4. PASTORAČNÍ OBNOVA „ZDOLA“ (1989 – 1995)

Po roce 1990 následovala transformace ekonomiky a přechod od centrálně plánované ekonomiky k ekonomice tržní. Podíl průmyslu se od roku 1989 snížil, ve městě došlo k privatizaci podniků, začal se rozvíjet sektor služeb a z města se postupně stává administrativně a obchodní centrum.

V pastorační sféře se po roce 1989 pak také ony dříve zmíněné spodní, doposud spíše skryté obnovné proudy začínají projevovat i navenek. V prvních šesti letech po „sametové revoluci“ se ukázal velký, „zdola“ rostoucí potenciál chebské farnosti. Některé dodnes přetrvávající a své ovoce nesoucí aktivity byly tehdy iniciovány a poměrně samostatně vedeny samotnými farníky spíše jakoby souběžně s oficiální farní pastoračí (KKŽ, Farní charita, Maria Loreto, Zpravodaj, chrámový sbor). Díky působení P. Uhlíře pak farnost po letech prožila prostředí vstřícné pro prohlubování neformálních vztahů mezi farníky, čímž pak ve spojení s výše uvedenými aktivitami byl položen základ pro další její růst. Tato první porevoluční léta také zaznamenala silný nárůst počtu účastníků nedělních bohoslužeb (s prozatím historickým poválečným vrcholem kolem 350 návštěvníků nedělních bohoslužeb v roce 1994). Poměrně silný proud farníků však i nadále zůstal z různých důvodů navázán spíše na Františkovy Lázně.

Jaké konkrétní události v životě farnosti lze zachytit pro dokreslení vývoje farnosti v těchto letech?

### 4.1. První porevoluční krůčky

Po politickém zvratu v r. 1989 je panem Antonem Hartem iniciována oprava Lorety, v r. 1990 vzniká Klub křesťanských žen, v r. 1992 je založena Farní charita (ředitelka Terezie Staňková). V r. 1992 je pokřtěno 15 převážně dospělých lidí. Péči pana faráře se provádí hodně drobných řemeslných oprav a úprav na faře a v kostelích.

### 4.2. Vztahové oživení farnosti

Po odchodu P. Malůše se duchovní správu farnosti na 4 roky (1992-95) ujímá laskavý otec a oblíbený pastýř Stanislav Uhlíř (zvaný „Sluníčko“), jemuž vypomáhá kaplan Vladimír Hron (ten posléze odchází do Skalné). V těchto letech lze mluvit o oživení farnosti, konají se různé zahraniční poutě (např. do Lurd a La Saletty, na setkání s papežem v Praze, do jižních Čech, na Svatou Horu, do

Meditační zahrady v Plzni, na Chlum sv. Máří, do Kladrub...). Bohoslužby v neděli se zpočátku konají v 8:00, 9:30 a 18:00 (resp. v zimě v 17:00 u sv. Václava) hod., od listopadu 1996 pak byla jen jedna ranní v 9:00. Sestra Pavla v r. 1992 zakládá skupinu „živého růžence“. Na druhé straně se zdá, že tato první léta svobody také byla kritická pro vydrancování nepoužívaných kostelů v okolních, z Chebu spravovaných farnostech (např. Dřenice, Starý Hroznatov či Palič).

### 4.3. Po založení plzeňské diecéze

Po založení plzeňské diecéze (31. 5. 1993) je v Chebu biřmováno 37 věřících. Vznik plzeňské diecéze však, zdá se, život chebské farnosti příliš neovlivnil, kromě toho, že nový biskup František Radkovský se častěji ukazuje na poutních slavnostech na Loretě a pomáhá dále prohloubit započatý proces česko-německého porozumění. V říjnu 1993 se např. na Loretě za jeho účasti koná první česko-německá mše, v říjnu 1994 je vysvěcena kaple P. Marie, v říjnu 1996 je dokončena oprava kostela sv. Ducha a na přelomu let 1994/95 je založen spolek Maria Loreto (s posláním péče o kulturní památky na Chebsku). R. 1994 je založen chrámový sbor (zprvu 17, později 30 osob), který působí dodnes pod vedením Heleny Müllerové.

## 5. PREMONSTRÁTSKÁ SPRÁVA (1995 – 2003)

V dalším osmiletém období (r. 1995 – 2003) pak chebskou farnost a okolí formou Společné duchovní správy spravují premonstrátské kněží, z nichž každý do farnosti přináší svůj jedinečný důraz (od ohromné lidskosti a pokory P. Augustina, učenosti P. Hroznaty, mariánské úcty P. Filipa či dalších vkladů jednotlivých kaplanů).

Z tohoto období ve farnosti také zanechalo dobrou (i když navenek ne příliš trvalou) stopu působení pracovníků pastoračních centra z biskupství plzeňského a jejich kurs duchovní obnovy v rámci Desetiletí duchovní obnovy v letech 1996 – 1997 či kursu pro pastorační pomocníky v letech 1997 – 1998. Část mladých v tomto období nachází zázemí v nabídce aktivit Společenství (Jan 10) z D. Žandova.

Toto vše bylo ovšem podpořeno mnohými farníky, kteří pomáhali při práci s dětmi, s mládeží, při setkávání seniorů, v charitě, na Loretě či při práci sněmovního kroužku. Dále tak vyrůstal poměrně bohatý potenciál zkušeností a ochoty. Ten však byl určitým způsobem podvázan či limitován nepřítomností nějaké spojovací linie, která by aktivní jednotlivce či skupiny vedla od navázání na konkrétního kněze, spiritualitu či činnost k širší spoluzodpovědnosti za farnost jako celek. Ačkoli se farář, zvláště ve druhé části premonstrátské éry, řízení farnosti ujímají mnohem pevněji a kaplani oslovují část mladých, většina dříve „zdola“ vzniklých aktivit trvá i nadále víceméně paralelně k oficiálním strukturám zaměřeným v tomto druhém období převážně na slavení liturgie a poutní pastoraci.

Zdá se také, že se během tohoto období dále vršily dluhy v oblasti správy chebských i okolních kostelů (kromě Lorety), stavu chebské fary, způsobu materiální administrativy farnosti či vztahů se širší občanskou společností.

Jaká jsou k dispozici konkrétní historická pastorační data, kterými lze ilustrovat toto období?

### 5.1. Premonstrátská SDS

Nový diecézní biskup František Radkovský v r. 1995 po domluvě s otcí premonstráty zřizuje v Chebu „Společnou duchovní správu“ (SDS), jejíhož moderování se ujímá Augustin Ján Kováčik, O.Praem. Byl ve farnosti sice jen necelé dva roky (1995-97), ale, jak čteme ve farní kronice, „zapsal se do srdcí Chebanů nezapomenutelným dojmem. Zaujal svou pokorou, skromností, opravdovostí, nepředstíranou láskou k Bohu i lidem.“ Za jeho éry, avšak opět spíše „zdola“, iniciativou samotných farníků, vzniká dodnes vycházející Zpravodaj chebské farnosti, jehož první číslo vyšlo péčí paní Aleny Kovařikové v září r. 1996. Dalším členem SDS je v této době Hroznata František Janoušek, O.Praem., který farnost obohacuje svojí vzdělaností v Bibli, liturgii a krásné literatuře.

V tomto období lze ve farnosti zaznamenat rozvinutí mariánské úcty, pokračování oživování Lorety, rozvoj práce s ministranty, akce a výlety s dětmi, aktivizaci skupiny chebských rodin či pořádání kursu duchovní obnovy v rámci DDO (podzim 1996 – léto 1997, pastorační oddělení biskupství).

## 5.2. Farář a jeho kaplani

Po tomto krátkém rozjezdu se pak na 6 let (1997-2003) farnosti ujímá Filip Lobkowicz, O.Praem., kterému v Chebu, Skalné, Plesné a Lubech postupně vypomáhají kaplani Gilbert Josef Matuška, O.Praem., Reginald Větrovec, O.Praem., Marian Pavel Slunečko, O.Praem., Šimon Polívka a Maciej Žiarski. Na faře ve Skalné bydlí trvalý jáhen Jiří Schwarz, který ve spolupráci s P. Lobkowiczem a jeho kaplany spolupracuje v pastoraaci dětí a mládeže a vypomáhá bohoslužbami slova.

V letech 1997 – 1998 se v Chebu pod vedením pastoračního oddělení biskupství koná formační kurs pro pomocníky v pastoraaci (přihlášeno 39 osob, pravidelně 16 osob). V r. 1997 je na Loretě biřmováno 27 věřících. Ředitelkou Farní charity se v r. 1998 stává Brigita Loosová (od r. 2001 každoroční pořádání Tříkrálové sbírky, v r. 2003 otevření Centra sv. Alžběty).

Jestliže P. Filip, obdařen fenomenální pamětí na jména, ve farnosti a okolí rozvíjí především poutě, mariánskou úctu, osobní eucharistickou zbožnost a kontakty se zahraničím (spolupráce kolem Lorety, spolek Maria Loreto má v r. 2000 přes 80 členů, ing. Antonín Hart dostává v dubnu 2003 papežský Řád sv. Silvestra), jednotliví kaplani přinášejí vždy navíc něco svého (někteří si nacházejí cestu spíše ke starším, jiní k mladým).

S výukou náboženství pomáhá Hedvika Denková a Václava Michalová (1996 kolem 50 dětí, pak kolem 30). V květnu 2003 do Chebu nastupuje Nguyen Van Dang jako pastorační asistent pro vietnamskou pastoraaci. V červnu 2003 je ukončena práce sněmovního kroužku, který se po několik let scházel a rokoval o sněmovních tématech pod vedením Jiřího Pospíšila.

## 6. PASTORAČNÍ REFORMA „SHORA“ (2003 – 2006)

Po přechodu duchovní správy chebské farnosti zpět na diecézní kněze farnost prožívala poměrně velký šok z rychlých změn, které zde byly zaváděny. Nový administrátor poměrně záhy začíná do farnosti vnášet některé nové pastorační prvky, které byly částí farnosti živě vítány, jiní farníci však jimi již tak nadšeni nebyli (omezení počtu všednodenních mší svatých, civilnější způsob slavení mše či kázání, gruntovní úklid kostelů a fary, ustanovení „farního výboru“ a „ekonomické rady“, pronájem části fary krizovému centru Kotec, menší osobní angažovanost na Loretě a v Charitě, snaha o poskytování prostoru lidem církvi vzdálenějším, spolupráce se Společenstvím (Jan 10), příprava projektu „Centrum Františkán“ či příprava vzniku pastorační rady apod.).

Někteří z farníků dodnes tento směr nepřijali a jezdí na mši svatou do Františkových lázní. Naopak jiní se díky tomuto novému stylu začali znovu či zcela nově objevovat v kostele. Někteří z farníků se pak nechali vtáhnout i do spoluzodpovědnosti za celek farnosti či za některé oblasti pastoraace. Zdá se, že po prvotním šoku či nezvyku lze u většiny farnosti dnes vyzorovat určité zklidnění a u jádra farnosti rostoucí potenciál ke společné službě.

Lze říci, že toto období může být charakterizováno (nejspíše ne vždy vůči bohaté historii farnosti dostatečně citlivou) snahou o překonání pojetí farnosti jako liturgického servisu s kněžími jako jedinými pastoračními subjekty a nabídnutí pojetí farnosti jako učednického společenství kolem Krista, které v různosti darů a služeb přijalo zodpovědnost za pastoraaci a evangelizaci ve svém vlastním životním prostoru. Díky malému časovému odstupu ses však podrobnější zhodnocení těchto snah a jejich důsledků pro další pastoraaci již vymyká možnostem této historické studie.

Toto období je nakonec také charakterizováno jak určitými „seismickými poryvy“ způsobenými náhlými a nečekanými rozhodnutími biskupství (především rozhodnutí prodat františkánský klášter, pro který byl připraven projekt vzniku farního centra či rozhodnutí zrušit projekt založení Centra pastorační podpory v D. Žandově, ke kterému byla iniciován roční přípravný proces založení), tak určitou vnitřní strukturální a administrativní konsolidací (administrativní spojení okolních farností

do jedné v rámci restrukturalizace farností diecéze, iniciace projektu Ohrožené kostely, konsolidace spolupráce na Loretě, dokončení inventáře či konsolidace farní ekonomiky a účetnictví).

Jak konkrétně lze načrtnout toto prozatím poslední období historie naší farnosti?

### 6.1. Šoková terapie

Na žádost tepelských premonstrátů, kteří se chtěli v pastoraci soustředit na oblast blíže svého mateřského kláštera Teplá, je od léta 2003 správa farnosti opět převedena na diecézní kněze a Filipa Lobkowicze zde v létě střídá *PETR BAUCHNER*, který se právě vrátil z teologických studií v Římě.

Nový farář poměrně záhy začíná do farnosti vnášet některé nové pastorační prvky a, jak čteme v kronice, tak „narušil dosavadní stereotypní život farnosti“. Koncem srpna 2003 je např. ustanoven „farní výbor“ (Bauchner, Mužík, Penkertová, Pospíšil, Kovaříková, Staňková, Loosová, Novotný), který se začíná podílet na spoluzodpovědnosti za řízení farnosti, jsou redukovány bohoslužby o všedních dnech, důkladně jsou zarchivovány farní písemnosti, jsou započaty inventarizační práce, v listopadu 2003 je jmenována „ekonomická rada farnosti“ (Bauchner, Mužík, Bezchlebová, Novotný, Penkertová).

Pokračuje se v již dříve osvědčeném zvyku slavit různá životní jubilea, což vede ke většímu neformálnímu poznání se farníků navzájem. Od srpna začíná fungovat katechumenátní skupina (13 katechumenů a hledajících), z nichž osm je na 1. neděli adventní 2003 slavnostně přijato do katechumenátu a jejichž příprava vyvrcholila o velikonocích 2004 slavením iniciačních svátostí (křest, biřmování a eucharistie). Náboženství spolu s farářem vyučují Hedvika Denková a Václava Michalová (30 dětí), v pátek se schází mládež.

Od října 2003 přibývá správa Řk farnosti Dolní Žandov, s výhledem na zřízení Diecézního pastoračního centra na tamní bývalé faře. V prosinci 2003 je část fary pronajata krizovému centru Kotec a začíná se připravovat projekt Farního centra Františkán.

Počátkem roku 2004 se vedení Farní charity po Brigitě Loosové ujal pan Josef Kašpar. „Farní výbor“ (nyní ve složení Bauchner, Mužík, Penkertová, Pospíšil, Kovaříková, Staňková, Loosová, Novotný) nadále pomáhá farářovi poznávat hlouběji farnost, připravovat rozvinutí projektu „Františkán“ (umístění farního centra do františkánského kláštera) a postupně směřovat ke vzniku širší a reprezentativnější pastorační rady. Farní výbor organizoval dvě farní shromáždění (15. 1. s účastí pana biskupa a 29. 4.), na kterých se široce diskutovaly nové důrazy a přístupy, které byly v posledním roce do pastorace vnášeny.

### 6.2. Diecézní SDS

K 1. 6. 2004 biskup plzeňský v Chebu obnovil Společnou duchovní správu (SDS Cheb), což je církevně-právní pojmenování pro tým několika kněží, kteří vykonávají pastorační zodpovědnost za určité společenství věřících „in solidum“ („společně“). Dosavadního faráře *PETRA BAUCHNERA* ustanovil moderátorem SDS (který zastupuje farnost navenek a „moderuje“ rozdělení vnitřních zodpovědností v týmu, v praxi „farář“). Druhým členem SDS (v praxi „spolufarář“) se pak od července stává *PETR HRUŠKA*, který se právě vrátil po několika letech studia z Irska. Petr Hruška bydlí přes léto provizorně na faře v Chebu, v září 2004 se pak z důvodu pověření přípravou projektu založení diecézního Centra pastorační podpory stěhuje do Dolního Žandova.

Začátkem srpna (1. 8. 2004) přivítala vietnamská chebská komunita spolu s naší farností biskupa Františka Radkovského, se kterým jsme v kostele sv. Mikuláše při eucharistii slavily tři křty a dvě svatby našich vietnamských spoluobčanů.

Snaha o prohloubení týmovosti ve vedení farnosti se projevila i tím, že během druhé poloviny r. 2004 byl završen proces přípravy ustanovení pastorační rady farnosti. Na předchozí farní shromáždění navázala série tří sobotních „dní objasňování a rozlišování“. Tento proces vyvrcholil na 1. neděli adventní volbou pěti lidí ze seznamu těch, kteří se k této službě dali k dispozici. Takto zvolených pět členů pastorační rady (Brigita Loosová, Jiří Pospíšil, Stanislav Müller, Václav Mužík, Jo-



sef Kašpar) se pak spolu s farářem a spolufarářem 17. 12. sešlo a vytvořilo skupinu, která doporučila faráři jmenování dalších pěti členů (Hedvika Denková, Martina Orholzová, Eva Vávrová, Zdeňka Skubeničová a Zdenko Kyznar) tak, aby pastorační rada dobře zrcadlila různorodost naší farnosti a jejích pastoračních aktivit.

Z jednotlivých pastoračních či diakonických projektů druhé poloviny roku 2004 lze zmínit alespoň zářijové Dny naslouchání v D. Žandově, tři farní poutě, přípravu na biřmování Cesta víry pro mládež, sobotní dětské mše svaté, úspěšné zářijové setkání sborů plzeňské diecéze zorganizované naší scholou, návštěvu nového řezenského biskupa na Loretě, adventní seminář Život v Kristu či rořátní mše svaté během adventní doby, provoz šatníku a centra hygienické očisty pod Farní charitou, spolupráce s noclehárnou Betlém pod Diecézní charitou či poskytnutí části fary Krizovému centru občanského sdružení Kotec. Nemalou měrou zasáhla život farnosti i smutná zpráva o smrti pana Antona Harta, iniciátora obnovy Lorety a neúnavného „stavitele mostů“.

V administrativní sféře pokračovaly práce na inventarizaci církevních památek, transformaci účetnictví či převodech některého majetku (např. kostel v Milíkově se převedl obci, františkánský kostel z majetku biskupství městu, či farní budova z majetku biskupství farnosti), současně se dělaly přípravné kroky nutné k celodiecézně řízené restrukturalizaci farní správy do větších celků.

V Milíkově byl farní kostel během roku 2004 velmi rychle (a bohužel s poměrně negativními v trvalém přerušení komunikace s místní kostelnicí a její rodinou) připraven k předání obci. Koncem roku se biskupství plzeňské rozhodlo jak pozastavit projekt založení Centra pastorační podpory v D. Žandově, tak prodat objekt františkánského kláštera v Chebu, čímž svým způsobem nečekaně ještě přidalo navrch k období „radikálních“ změn v naší farnosti.

### 6.3. Konsolidační strategie

Od ledna 2005 do června 2006 v chebské farnosti probíhalo období, které farní tým nazval „konsolidačním“. Vedení farnosti se v tomto období spolu s úzkým týmem spolupracovníků (zaměstnanci Jaromírem Jiráskou jako pastoračním asistentem pro stavby a Zdeňkou Skubeničovou jako farní asistentkou pro administrativu) soustředilo na následující priority tzv. „konsolidační strategie“:

1. *Vztah k Bohu a k sobě navzájem*: Podstatné prohloubení *duchovní* a *vztahové* vitality farnosti jako celku s důrazem na vyváženost obou těchto rozměrů, s cílem připravit půdu pro hlubší proces proměny farní pastorace.
2. *Farní tým a pastorační rada*: Formace funkčního farního týmu a zralé pastorační rady s velkou důvěrou farníků, s cílem připravit půdu pro jejich další dlouhodobou plodnou službu.
3. *Dlouhodobá pastorační vize*: Získání hlubšího a komplexního vhledu do situace farnosti a rozlišení silné pastorační vize sdílené jádrem farnosti, s cílem připravit půdu pro její širší sdílení s celou farností.
4. *Organizačně-správní prostředí*: Zásadní ozdravení organizačně-správního prostředí farnosti, s cílem připravit půdu pro jeho další rozvoj ve spolupráci s okolními farnostmi, biskupstvím a dalšími spolupracujícími organizacemi.
5. *Klíčové či zátěžové budovy*: Jednoznačné vyřešení pastoračně smysluplného využití a zodpovědného financování rekonstrukce a provozu klíčových či zátěžových budov, s cílem připravit půdu pro jejich dlouhodobé využití, pronájem či prodej.

Tato „konsolidační strategie“ se v r. 2005 a první polovině r. 2006 stala orientační pomůckou jak pro doprovázení života a služby farnosti jako celku, tak pro určování pracovních priorit farního týmu. Její postupné uskutečňování je sice v mnohých ohledech jen těžko měřitelné, ale zdá se, že během tohoto období farnost ve všech těchto pěti bodech ušla poměrně dobrý kus cesty.

Lze vyzdvihnout především prohloubení vzájemných vztahů ve farnosti jako celku, proces liturgické obnovy v rámci Roku eucharistie a prohloubení duchovního života určitých menších skupin farníků či jednotlivců. Kus práce se také udělalo v některých oblastech organizace a správy farnosti (práce ekonomické rady, rozpočet farnosti, třístranná dohoda o spolupráci na Loretě a ustavení Ra-

dy Lorety, příprava koncepce správcovství), stejně jako v oblasti péče o klíčové či zátěžové budovy (stavba toalet na Loretě, rozběhnutí rekonstrukce farního centra, příprava a iniciace projektu Ohrožené kostely včetně získání podpory biskupství).

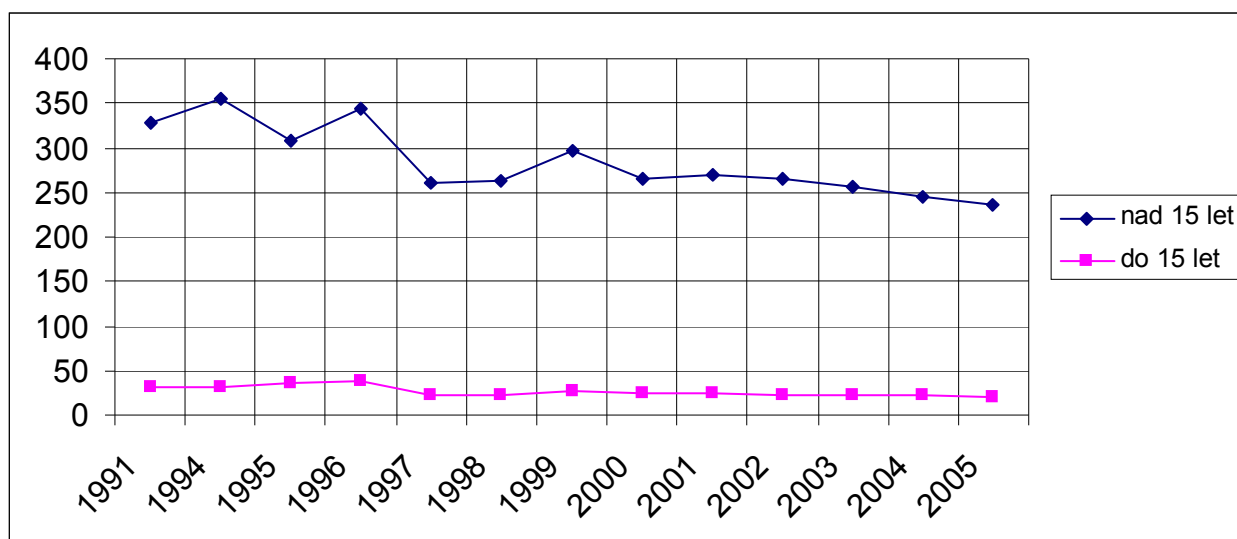
V první polovině r. 2006 se navíc vyskytly některé důležité výzvy: Farnost prožila intenzivní postní dobu v duchu „učednické školy“ zaměřené na objevování šesti základních Božích záměrů pro církev. Pastorační rada pokračovala v práci na pastorační vizi farnosti, kterou nazvala „Žít život sloužící životu“ a na červnových farních dnech do ní zapojila i širší veřejnost. Dosavadní ředitel Farní charity ohlásil úmysl v září odejít z funkce. Na srpen bylo plánováno přestěhování se do rekonstruovaných prostor farního centra, které se však díky stavebním skluzům odkládá na konec října. Vedení farnosti se po poradě s pastorační a ekonomickou radou rozhodlo jít do úvěrového financování přístavby farního sálu.

Největší rezervy ve světle této konsolidační strategie máme nejspíše v učení se týmovému vedení farnosti, ve společné pastorační reflexi v pastorační radě a v osobním doprovázení skupin, rodin, či jednotlivců, kteří jsou více na okraji farního dění. Podrobné vyhodnocení situace farnosti ve světle konsolidační strategie lze nalézt v jiném materiálu pastorační rady nazvaném „Pastorační situace Řk farnosti Cheb“.

### SOUHRN: KAM JDEME?

Již jen skutečnost, že od r. 1946 do r. 2006 se v chebské farnosti vystříдалo 15 farářů, spolufarářů či administrátorů a na 20 kaplanů (z toho po r. 1989 to bylo 6 farářů, spolufarářů či administrátorů a 6 kaplanů), svědčí o nelehké pastorační historii farní obce v posledních šedesáti letech.

Pokud lze brát jako hodnověrná data o počtech účastníků bohoslužeb (průměrné počty ve výkazech byly často spíše od oka odhadovány, naopak občasná „přesná“ sčítání zas nemusela odrážet celoroční situaci) lze konstatovat, že po rapidním nárůstu v letech po změně režimu (čísla před r. 1989 jsou prý podle svědectví farníků ještě podstatně nižší) přišlo kolem r. 1997 jakési vystřízlivění, od něhož pak následují mírný, ale trvalý pokles (viz níže uvedený Graf 1). Zdá se, že i počty v roce 2006, které ještě nebyly formálně zjišťovány, budou vykazovat buď setrvalou tendenci či další mírný pokles.



Graf 1: Vývoj počtu návštěvníků bohoslužeb na území dnešní Řk farnosti Cheb

Lze ze všech těchto historických úvah vyčíst něco podstatného pro další rozvoj farnosti? Pokud jsou uvedená čísla hodnověrná (nad čímž visí poměrně velký otazník spojený s metodikou jejich vykazování), znamená výše uvedený graf, že změny posledních let působí na počet účastníků bohoslužeb negativně? Nebo je tato mírně klesající tendence součástí širšího trendu, který je prokazatelný v celé republice, a ani tak radikální změna způsobu pastorační (či tento typ změny), jakou prožila

chebská farnost, není schopna tuto tendenci zvrátit? Nebo v nejbližších letech spíše půjde o vědomé přijetí cesty, která vede k ještě mnohem početně menšímu, avšak o to živějšímu společenství farní obce, které je však zároveň také mnohem otevřenější vůči okolní společnosti a pro spolupráci s život podporujícími aktivitami jiných organizací?

Těmito a dalšími důležitými otázkami se zabývají jiné materiály pastorační rady, a to především „Pastorační vize Řk farnosti Cheb: Žít život sloužící životu“ a „Pastorační priority Řk farnosti Cheb: ‚Toto je třeba dělat...‘“. Z této historické sondy však lze vyčíst minimálně několik povzbuzení:

1. Pastorační situace ve farnosti je dodnes velmi ovlivněna jak demografickým složením obyvatelstva (daným odsunem německých starousedlíků a několika přistěhovaleckými vlnami), tak důsledky komunistického tlaku a kompromisních postojů mnohých katolíků. Na cestě dál je třeba s těmito fakty nejen počítat, ale také v duchovní rovině hledat cesty k vnitřnímu vyrovnání se s touto zátěží minulosti.
2. Ve farnosti jsou neustále přítomné pozitivní důsledky potenciálu iniciativ a aktivit rostoucích „zdola“, a to jak z období normalizace, tak z období porevoluční pastorační obnovy. Ne na všechno tento potenciál se zatím podařilo navázat (dříve aktivní mladé rodiny, skupina kolem fokoláre, lidé trvale zakořenění spíše ve F. Lázních apod.). Je však třeba počítat s tím, že velká část tohoto lidského potenciálu má již nějaký ten křížek na krku a ve farnosti akutně chybí aktivnější střední a mladší generace.
3. Ačkoli poslední dobou došlo k jistému uklidnění, stále v některých (často i mladších) lidech působí určité nepřijetí či nepochopení rychlosti či smyslu změn zaváděných do pastorace v posledních třech letech. Zdá se proto, že před námi stojí vyřešení důležité otázky míry zdravé kontinuity či nutné diskontinuity, stejně tak jako otázky zda se snažit rozvíjet farní obec jako celek (s důsledkem buď pomalejšího rozvoje nebo rapidního uzavření se do prostředí stejně smýšlejících) nebo mít spíše před sebou vizi několika alternativních, podle stylu liturgie či osobní spirituality rozrůzněných, bohoslužebných či farních center či ohnisek.
4. V předložené historické sondě (zatím) nebyla vůbec zhodnocena historie okolních historických (dříve či nedávno „přidružených“) farností. Pro další pastorační rozvoj (především obce věřících v Dolním Žandově či v Milíkově) by toto doplnění mohlo mít důležitou roli. Stejně tak tato studie jen okrajově zmiňuje pastoračně-církevní historii v současných okolních farnostech (F. Lázně, Skalná, M. Lázně). Bylo by třeba hlubší sondy, aby se v nejbližších letech zodpověděla otázka, zda prostor, který je svěřen do pastorační zodpovědnosti chebské farnosti, tvoří dostatečně smysluplný geograficko-kulturní celek či zda nebude třeba uvažovat o ještě širším záběru (např. se zdá pastoračně velmi smysluplné budoucí spojení s farností F. Lázně, případně správa Kynšperka nad Ohří z Chebu).
5. Z historické sondy konečně vyplývá (nebo spíše to lze tušit hluboko pod jejím povrchem), že Boží věrnost je silnější než veškeré změny a převraty v politické, kulturní či církevní situaci. Budeme-li dostatečně citliví a prozíraví v nacházení a podpoře ohnisek růstu a dostatečně odvážní v přípravě půdy pro další šíření ohně Boží lásky, chebská farnost bude mít svoji nezastupitelnou roli v růstu Božího království na Chebsku i po mnoho nadcházejících desetiletí.

## OBSAH

ÚVOD: ODKUD PŘICHÁZÍME? .....	2
1. VYHNÁNÍ NĚMCŮ A KOMUNISTICKÁ TOTALITA (1946 – 1960).....	2
1.1 Nový začátek po válce .....	3
1.2 Tvrdá padesátá léta .....	4
2. POZITIVNÍ PASTORČNÍ STOPY Z DOBY KOMUNISMU (1960 – 1989).....	4
1.3 Působení P. Františka Engelmana.....	4
1.4 Vliv Františkových Lázní .....	4
1.5 Osmdesátá léta .....	5
3. PASTORAČNÍ OBNOVA „ZDOLA“ (1989 – 1995).....	5
1.6 První porevoluční krůčky .....	5
1.7 Vztahové oživení farnosti .....	5
1.8 Po založení plzeňské diecéze.....	6
4. PREMONSTRÁTSKÁ SPRÁVA (1995 – 2003) .....	6
1.9 Premonstrátská SDS .....	6
1.10 Farář a jeho kaplani .....	7
5. PASTORAČNÍ REFORMA „SHORA“ (2003 – 2006).....	7
1.11 Šoková terapie .....	8
1.12 Diecézní SDS.....	8
1.13 Konsolidační strategie .....	9
SOUHRN: KAM JDEME? .....	10